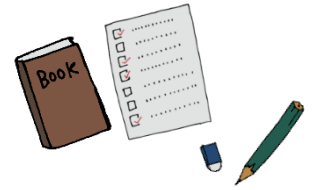




入試ガイド



東京立正短期大学では、どのような選抜が行われますか。

アドミッションポリシーに基づき「学力の3要素」を多面的・総合的に評価します。なお、選抜と目的は次のとおりです。

- ①学校推薦型選抜 高校で培ったことをさらに発展させ希望する未来に導きます
- ②総合型選抜 入学後の大学教育に円滑につながります
- ③一般選抜 思考力・判断力・表現力等を適切に評価します

アドミッションポリシーとは何ですか？

教育理念（「生命の尊重、慈悲・平和」）に基づく入学者を受け入れるための基本的な方針です。受け入れる学生に求める学習成果を示しています。大学案内等に掲載してありますのでご一読ください。

学力の3要素とは何ですか？

「知識・技術」「思考力・判断力・表現力」「主体性を持って多様な人々と協働して学ぶ態度」です。これからの社会は、国際化・情報化が急速に進み、社会構造も大きく変化していきます。予測困難な社会で自立的に活動していくために必要な「学力の3要素」を高校と大学でバランスよく育むことが必要とされています。

学校推薦型選抜（指定校推薦）の選考方法を教えてください。

書類選考です。出願のさいに「志望理由書」と「ワークシート（事前課題）」、高等学校長発行の推薦書、調査書を提出していただきます。

※学校見学やオープンキャンパスになるべくご参加ください（ご参加が難しい場合はWEB オープンキャンパス動画をご視聴ください）。

YouTube →



学校推薦型選抜（指定校推薦）の奨学金制度について教えてください。

第1回学校推薦型選抜（指定校推薦）の合格者のうちオープンキャンパス参加時等（オンライン個別相談も含む）に事前面談を実施済みの方は、学納金のうち **125,000 円** を奨学金として給付します（返還不要の奨学金／給付金額は学納金納付の際に減免します）。入学後は、学びに前向きに取り組みながら、学内イベントにも積極的に参加していただき、周囲とともに成長していくことを期待しています。

欠席数が気になりますが大丈夫ですか？

総合型選抜（特待生）は、原則的に3年間で欠席合計15日未満とします（基準外の場合はご相談ください）。学校推薦型選抜出願の方で、3年間で欠席合計15日以上ある場合は、出願書類（B）「推薦書」の特記事項欄に欠席理由の記入が必要です（担任の先生が記入）。

※4年課程の場合は20日未満とします。通信制課程の方は、欠席数は問いません。

総合型選抜受験のために何をすればよいですか？

総合型選抜は、本学と受験生の相互理解を重視するので、受験前になるべくオープンキャンパスや学校見学などに参加し、学科の特徴や授業内容の説明を受けておくことをお勧めします。受験を希望される場合は、出願期間内に、出願書類を提出していただきます（第1回に限り**入学検定料は15,000円**）。面接では、「志望理由書」に記入していただいた内容を中心にお話しします。ご自分の気持ちや考えを、できる範囲で担当教員にお話しください。なお、面接はオンラインでも実施可能です（LINE、Zoom、Google meet のいずれか）。

総合型選抜に特待生制度があると聞きましたがどのような制度ですか？

音楽やダンス、演劇などパフォーマンスなどの経験がある方、スポーツ成績優秀者、資格取得者、リーダー経験者、ボランティア体験者など、高校時代の活動に応じて奨学金を給付します。**出願書類の「志望理由書」に推薦書欄**がありますので、部活動の顧問の先生や担任の先生などに**記入をお願いしてください**。判定は本学の基準によります。

2027年入学生用 総合型選抜(特待生)奨学金額判断目安

面接の結果および出願書類を総合的に判断して採否を決定します。A～Cの判定は本学の基準によります。

募集人数：若干名 / 募集対象：現代コミュニケーション専攻・幼児教育専攻 / 学習成績の状況3.0以上 3年間の欠席が15日未満（基準外の場合は応相談）							
ランク	金額	パフォーマンス	音楽(例:ピアノ)	スポーツ	リーダー	資格	ボランティア等
A	200,000 学納金のうち上記金額	(個人) 人を感動させるパフォーマンスができる。 (クラブ・同好会) 都道府県大会レベル出場	中級程度 ソナチネアルバム程度の曲を演奏できる。 またはポピュラー曲で、コード演奏ができる。	関東大会レベル 出場	生徒会の副会長や 学校代表としての活動サブリーダーとして 実績を上げた者	秘書検定 3級 英検 準2級 日本語検定 3級 漢検 準2級のうち3つ以上 日商簿記 3級 取得 全商簿記 2級 情報処理 2級 珠算・電卓実務 2級	中学・高校をとおし、 継続的に活動している 現在:組織のサブリーダー
B	100,000 学納金のうち上記金額	(個人) 人を感動に導くパフォーマンスができる 可能性を強く持っている。	準中級程度 ブルグミュラー程度の曲を 数曲演奏できる	県大会レベル 出場	委員会の委員長や 部活動の部長	秘書検定 3級 英検 準2級 日本語検定 3級 漢検 準2級のうち2つ以上 日商簿記 3級 取得 全商簿記 2級 情報処理 2級 珠算・電卓実務 2級	高校入学以来、 継続的に活動している 現在:組織のリーダー
C	50,000 学納金のうち上記金額	(個人) 人を感動に導くパフォーマンスができる 可能性を持っている。	人を感動に導く歌唱、演奏ができる 可能性を持っている。	各チームの 主力選手	委員会の委員長など 役員や 部活動の副部長	秘書検定 3級 英検 準2級 日本語検定 3級のうち1つ以上 漢検 準2級 取得 日商簿記 3級 全商簿記 2級	高校入学以来、 継続的に活動している 現在:組織の中心メンバー
			※親コミ・幼教 両専攻が対象です。	※大会の規模やチームでの役割に応じて ランクを調整することがあります。		※主催団体の難易度によってランクを 調整することがあります。	

2026/3/19

夏の模擬授業つきオープンキャンパスで行われる「R-GAP」とは何ですか？

Rittan 目標達成プログラム (R-GAP) は、模擬授業で配付する課題のやり取りをとおして、大学での学びを先取りして、様々な発見をしていただくプログラムです。

7～8月のオープンキャンパスで実施する**模擬授業を2回以上受講**してください。各模擬授業受講後に、課題をお渡ししますので、自宅等で課題に取り組んでいただき、指定期日までに郵送してください。担当教員が添削して返却します。Rittan 目標達成プログラム (R-GAP) に**2回以上参加**した場合は、総合型選抜と学校推薦型選抜で「志望理由書」と「ワークシート(事前課題)」の**評価が一段階アップ**します。

プログラムに参加し、本学で学ぶことを楽しみにしてもらうことにより、入学後も充実した学生生活を送ることができると考えます。好奇心旺盛で知的欲求に富む方の参加を歓迎します。

Rittan 探究カフェとどのようなイベントですか？

参加者・在学生・卒業生がグループになり、テーマに合わせてグループごとに課題を設定し、課題解決の糸口を探るためのグループワークを楽しみます。Rittan 探究カフェに参加した場合は、総合型選抜と学校推薦型選抜の「ワークシート（事前課題）」の記入が免除になります。

一般選抜受験（1科目受験型）のために何をすればよいですか？

選抜方法には、①大学入学共通テスト結果利用型 ②筆記型 ③外部試験利用型 の3種類があります。

①大学入学共通テスト結果利用型

共通テストの得点と書類で選考します。面接はありません（来校不要）。

※科目は「国語」「英語（リスニングは除く）」「数学①」から1科目を選択してください。

②筆記型

本学独自試験（国語／60分／100点）、個人面接、書類選考です。

※本学独自試験（国語）のレベルは、大学入学共通テスト程度となっています。普段の高校でしっかり勉強をしておいてください。

※個人面接は、高校生活（学業・学生生活など）について、これから勉強したいこと、将来の希望（就職・編入など）などについてお伺いします。

③外部試験利用型

指定の資格・検定試験の可否及びスコア等詳細の分かる書類、個人面接です。

※個人面接は、高校生活（学業・学生生活など）について、これから勉強したいこと、将来の希望（就職・編入など）などについてお伺いします。③外部試験利用型の個人面接はオンライン受験が可能です。



一般選抜〔スカラシップチャレンジ〕（2科目受験型）のレベルを教えてください。

選抜方法には、①大学入学共通テスト結果利用型 ②ハイブリッド型 の2種類があります。試験・面接の結果および出願書類を総合的に判断して、採否を決定します（奨学金ランクはA～C）。

①大学入学共通テスト結果利用型

大学入学共通テストの得点、個人面接、書類選考です。

第1受験科目は大学入学共通テストの「国語」とし、第2受験科目は「地歴公民（1科目）」、「英語（リスニングは除く）」、「数学①」のうち1科目選択していただきます。第2受験科目は外部試験の利用が可能です。

※個人面接は、高校生活（学業・学生生活など）について、これから勉強したいこと、将来の希望（就職・編入など）などについてお伺いします。個人面接はオンライン受験が可能です。

②ハイブリッド型

本学独自試験（国語／60分／100点）と大学入学共通テストの得点、個人面接、書類選考です。第1受験科目は本学独自試験（国語）とし、第2受験科目は大学入学共通テストの「地歴公民（1科目）」、「英語（リスニングは除く）」、「数学①」のうち1科目選択していただきます。第2受験科目は外部試験が利用可能。

※本学独自試験（国語）のレベルは、大学入学共通テスト程度となっています。普段の高校でしっかり勉強をしておいてください。

※個人面接は、高校生活（学業・学生生活など）について、これから勉強したいこと、将来の希望（就職・編入など）などについてお伺いします。

一般選抜の「国語」の出題形式を教えてください。

一般選抜および一般選抜（スカラシップチャレンジ）の本学独自試験（国語）出題形式は次のとおりです。

出題形式	
●一般選抜（＜国語（60分／100点）＞	【1】現代文〔評論〕（10問程度）
	【2】現代文〔随筆〕（10問程度）
	【3】資料の読み取り（10問程度）
} この中から20問程度	
学習の要点	
現代文の問題は、明治時代から現代にいたるまでの評論、小説、随筆等、さまざまな分野を対象とし、思考力・理解力を問うための読解問題を中心に構成されている。その他、文章中における語句の意味、漢字、読み仮名、文学史に関する問題等、幅広く知識を問う。「国語総合」の範囲を標準とし、形式は記述式、選択式の双方。	

一般選抜の外部試験利用型の得点はどのようになりますか？

外部試験利用型の場合、指定の検定の**合否**と**スコア等詳細**の分かる書類を提出してください。資格の換算点は次のとおりです。

	40	45	50	55	60	65	70	75	80	85	90	95	100
英検 2 級							←						→
						1980							2400~
英検準 2 級	←												→
	1728												2400
漢検 2 級							←						→
					160点							200点	
漢検準 2 級	←												→
		140点							200点				
日本語検定 2 級													
							←						→
						70%						100%	
日本語検定 3 級	←												→
		70%											100%

（1）資格別の考え方

① 実用英語技能検定（英検）

英検では、2016年度以降 CSE2.0 というスコアを採用しています。

【2 級】合格最低スコアが 1980 であり満点だと 2600 となります。本学では、1980 のスコアを 65 点に換算し、2600 を 100 点に換算します。なお、2 級の満点のスコアは 2600 ですが、2400 以上の場合はすべて 100 点とします。したがって、スコアが 12 上がると本学の得点は 1 上がるようになります。

【準 2 級】合格最低スコアが 1728 であり満点だと 2400 となります。本学では、1728 のスコアを 44 点に換算し、2400 を 100 点に換算します。したがって、スコアが 12 上がると本学の得点は 1 上がるようになります。

② 日本漢字能力検定（漢検）

漢検は2級・準2級ともに200点満点で、2級は約80%、準2級は70%が合格ラインとされています。両試験は難易度に差があるので一概に他の級を点数で比較することは困難です。本学では過去の問題を検討し、次のとおり換算します。

【2級】合格ラインの160点を本学の55点に、200点を90点に換算。得点が1.1上がると本学の得点が1上がることになります。

【準2級】合格ラインの140点を本学の45点に、200点を75点に換算。得点が2上がると本学の得点が1上がることになります。

③ 日本語検定（語検）

日本語検定は、3級の合格率が62.9%であるのに対し2級が37.4%と難易度に差がある試験です（2025年度第2回データより）。また、内容も6領域にわたっており、2級合格の場合は日本語能力がかなり高いと考えられます。そのため、漢検に比べ日本語検定2級をより高い得点に換算しています。

【2級】合格最低点の70%を60点に、100%を90点に換算します。

【3級】合格最低点の70%を本学の45点に換算し、100%を75点に換算します。

④ 英検以外の外部英語試験の利用について

ケンブリッジ英検、GTEC、IELTS、TEAP、TOEFL iBTを利用する場合、CEFR（セファール）に準じて換算します。

（2）得点調整について

本学では、外部試験利用、共通テスト利用、本学独自試験受験の3通りの出願ができます。したがって、それぞれの出願方法に関わりなく公平に合否判定するため、共通テストの平均点によっては共通テストの得点を調整することがあります。

※外部試験利用の方は、出願の際に資格・検定試験の合否およびスコア等詳細の分かる書類のコピーを提出してください。

※検定結果は、出願時より3年以内の結果を有効とします。

※英検以外の指定検定：ケンブリッジ英語検定、GTEC、IELTS、TEAP、TEAP、TOEFL iBT

同一専攻は、何度でも受験できますか？

総合型選抜で不合格の場合は、同一専攻を総合型選抜で再度受験することはできません。また、一般選抜（スカシップチャレンジ）の受験は1回のみです。

入試当日の持ち物と注意事項を教えてください。

来校受験の場合、メールで受信した「デジタル受験票」（画面提示）と筆記用具をご持参ください。上履きは必要ありません。試験当日、発熱や咳の症状がある等、体調がすぐれない時や、遅刻しそうなときは、必ず本学入試係に連絡し、指示を受けてください（TEL 03（3313）5101）。

面接ではどのようなことに注意したらよいですか？

本学の入試は、将来目指すことと入学意欲を評価するものです。両専攻ともに「コミュニケーション能力」と「協働性」を重視いたしますので、面接では皆さんのやる気を大いにアピールしてください。また、奨学金を目指す方は、採用された場合の本学での活躍や将来の目標を述べてください。

服装に指定はありませんが、試験にふさわしい服装でお越しください。



入学手続き時に注意することはありますか？

指定期日までに入学手続きを完了してください。手続き書類のうち、提出が遅れるものがある場合は、そろった書類のみを期日までに提出してください。その際、「入学手続き書類チェック表」に、提出が遅れる書類名と、いつまでに提出可能かを記入する欄がありますので、必ず記入してください。

入学手続き時の納付金はどのように納付すればよいですか？

指定期日までに納付を完了してください。合格証の下に、納付票がありますので、その納付票を使用して銀行窓口より電信振込してください。それ以外に、インターネットバンキングにて納付も可能です。合格者名以外のお名前でも振り込まれる場合は、本学総務部までご連絡ください。口座のある方はゆうちょ銀行からも振込可能です。また、分納（延納）が可能です。詳細は、合格者に送付する「入学ガイドブック」を参照してください。

高等教育の修学支援新制度について教えてください。

令和2年4月1日より「大学等における修学の支援に関する法律」が施行されました。真に支援が必要な低所得者世帯の方に対し、社会で自立し、および活躍することができる豊かな人間性を備えた創造的な人材を育成するために必要な質の高い教育を実施する大学等における修学の支援を国が行い、その修学に係る経済的負担が軽減されます。東京立正短期大学は、令和1年9月20日付で支援対象として認可されました。国による支援内容は、授業料等減免と給付型奨学金（学資支給金）です。



【授業料等（授業料および入学金）減免】

支援の対象となると、大学等に収める授業料または入学金から、区分に応じた金額が免除・減額されます。

※住民税非課税世帯に準ずる世帯の学生は、住民税非課税世帯の学生の2/3～1/4の支援額となります。

【給付型奨学金の給付額住民税非課税世帯の学生の場合】

住民税非課税世帯の学生等に対しては下表（第Ⅰ区分）の額が給付されます（多子世帯を含む）。

非課税世帯に準ずる世帯の学生等に対しても区分に応じて給付されます。

第Ⅰ区分	授業料減免上限額 (年額)	入学金減免上限額 (1回限り支給)	給付額		
			月額	(参考) 年額	
私立短大	620,000	250,000	自宅通学生	38,300	460,000
			自宅外通学生	75,800	910,000

高校3年生の時、予約採用で所得要件を満たさずに不採用になったとしても、収入の状況によっては、進学後秋以降の在学採用では要件を満たすこととなる場合があります。支援の対象になりそうであれば、あきらめずに、保護者の方などに相談しながら、進学後にも申請してみましょう。

詳細については、「学びたい気持ちを応援します」をご覧ください。

高等教育の修学支援新制度（授業料等減免と給付型奨学金）：文部科学省 →



合格後、入学式までに行うことはありますか？

現代コミュニケーション専攻の方は、3月にスクーリング・自宅学習課題があります。幼児教育専攻の方は、3月にピアノレッスン・スクーリングがあります。入学までの間に、本学での勉学環境に慣れていただくために行います。詳細は、合格者に送付する「入学ガイドブック」を参照してください。

入学式はいつですか？

4月の初旬に本学講堂で開催します。ご家族の方も是非ご来場ください。入学式当日は、受付で合格証を提示していただきますので、合格証は紛失しないようご注意ください。入学式の服装は自由ですが、式典にふさわしい服装でおいでください。なお、上履きは不要です。

※岡田日帰上人記念講堂は、2022.10.31(令和4.10.31)に登録有形文化財（建造物）に登録されました。

学生寮はありますか？

本学には学生寮がありません。一人暮らしを希望の方は、賃貸物件や学生会館等を検索してください。

(1) 賃貸物件の家賃

アパートやマンションなど賃貸物件は、住む場所や設備の程度により異なります。女子学生には安全面も考慮して、設備が整った物件をお勧めします。本学周辺では、6畳（約10㎡）の部屋にキッチン、風呂、トイレ付きで月額7～8万円程度です。本学から離れた都下の物件は、本学周辺より若干家賃は低くなりますが、その分、通学定期代や通学時間が増えますのでよく検討のうえ契約してください。

(2) 礼金・敷金

賃貸物件に入居する際には、部屋代の他に「礼金」「敷金」「仲介手数料」が必要になります。

- ・「礼金（入館費）」…家賃の1～2ヶ月分（家主に支払う）
- ・「敷金（保証金）」…家賃の1～2ヶ月分（管理会社に支払う）
- ・「仲介手数料」……家賃の1ヶ月分程度（不動産屋に支払う） ※最近では不要のケースもあります。

(3) 保証人（連帯保証人）

住居の契約の際に「保証人」が必要となる場合がほとんどです。この「保証人」とは、あなたが家賃を滞納した場合や問題が発生したときに、あなたに代わって責任を負う人です。多くは親または親戚に依頼するのが一般的です。親でも相応の収入が求められます。最近では賃貸保証会社に依頼するケースもあります（有料）。

留学生は、日本国際教育支援協会の留学生住宅総合補償制度を利用できます（有料）。

(4) 一人住まいをする際の注意

安全面には十分に注意してください。家に居る時も、外出する時と同様に全ての窓やドアにカギをかけ、宅配便等が来た際にはドアチェーンをかけ対応するよう心がけてください。また、隣人や周囲の方々に迷惑がかからないよう、生活上のマナーをきちんと守りましょう。

4月から一人暮らしを始めるので不安です。

3月末に「新入生のための簡単料理教室」を開催いたします。コンビニ食材のアレンジや、調理の基礎的なことを楽しく学びます。料理の初歩を学ぶことができるのはもちろん、新入生同士のコミュニケーションの場にもなっています。一人暮らし以外の新入生の参加も可能です。詳細は、合格者に送付する「入学ガイドブック」を参照してください。また、入学後は「一人暮らしサポート連絡会」を開催しますので安心してください。

東京立正短期大学 入試広報部

〒166-0013 東京都杉並区堀ノ内 2-41-15

TEL03-3313-5101

trjc-koho@tokyorissho.ac.jp